

Содержание дегу

Дегу (чилийская белка, кустарниковая крыса) – коренной житель западного и центрального районов Чили и Перу. Колонии зверьков располагаются в предгорьях Анд на высоте 1200 метров над уровнем моря, на каменистых участках, поросших жёсткой травой и кустарником.

В природе это стайные грызуны с высокоразвитой структурой семейных поселений и чёткой иерархией. В качестве домашних питомцев дегу стали завоевывать мир сравнительно недавно, приблизительно с 1990 г. Эти дружелюбные и общительные животные отличаются высоким интеллектом, крепким здоровьем, приятной внешностью и чистоплотностью, что способствует их распространению в качестве домашних любимцев. Содержать их рекомендуется однополыми парами или однополыми группами.

Если уделять дегу много внимания, зверьки достаточно быстро приручаются, начинают доверять хозяину и с удовольствием с ним общаются, считая его одним из членов своей стаи. Брать в руки дегу следует осторожно, двумя ладонями. Нельзя ловить дегу за хвост: при резком рывке зверёк теряет часть кожи с хвоста, в этом месте хвост отмирает и больше не отрастает.

В домашних условиях при должном уходе, хорошем содержании и правильном кормлении животное живет в среднем 5-7 лет.

Если вы решили завести дегу, вам необходимо приобрести:

- ✓ **Клетку.** Для пары дегу минимальные размеры жилища 70x70x45 см. Дегу часто травмируются при падении с большой высоты, поэтому клетку лучше подбирать не очень высокую, но при этом достаточно длинную, с полноценными широкими полочками, переходами и лазами с уровня на уровень. Для взрослых дегу расстояние между прутьями не должно превышать 2 см. Клетка должна иметь поддон, защищенный от прогрызания, и надежный замок. Вместо клетки прекрасно подойдет витрина, в квартире в этом случае будет чище.
- ✓ **Подвесную шариковую или ниппельную поилку.** Вода в ней остается чистой и не проливается. Доступ к воде у дегу должен быть всегда.



✓ **Кормушку.** Предпочтительнее тяжелые керамические или с крепежом к боковым стенкам клетки. Одной-двух кормушек вполне хватит на клетку.

✓ **Сенницу.** Необходимый предмет в жилище дегу. Сено, лежащее на полу, дегу считает подстилкой, а не едой.

✓ **Беговое колесо или беговой диск-тарелку.** Этот тренажер нужен зверькам для поддержания их физического здоровья. В природе дегу пробегают за день большие расстояния. Минимальный диаметр — 28 см. Устройство должно быть безопасным и не иметь пластиковых элементов.

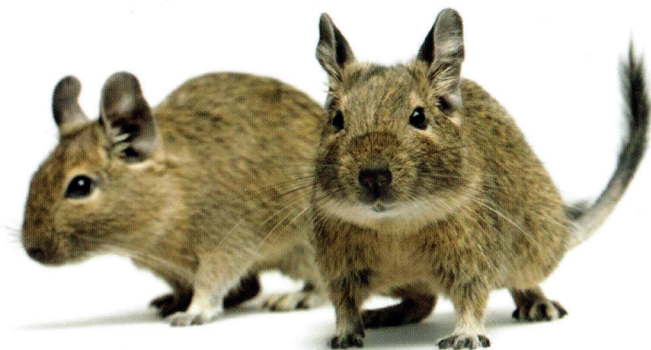
✓ **Гамаки, туннели, гнезда, лежанки, подвесные мягкие домики.** Дегу очень любят спать в таких мягких аксессуарах, туннели и гнезда напоминают им норы.

Купалку с песком. Мех дегу очень тонкий и

✓ легко вбирает влагу, а мыть их в воде нельзя. В естественных условиях грызуны регулярно принимают песочные ванны и таким образом очищают шубку от загрязнений и омертвевших волосков. Обычный песок для этих целей не подходит, используется песок для купания шиншилл. Желательно ставить ванночку в клетку 2-3 раза в неделю на 10-20 минут.

✓ **Наполнитель.** Стружка (опилки), гранулированный древесный или кукурузный, бумажный наполнитель. Можно выбрать что-то одно или комбинировать несколько видов.

При выгуле дегу по квартире помните, что электрические провода, ядовитые растения, узкие щели и лазы между мебелью, сквозняки, собаки и кошки, живущие в этой же квартире, представляют опасность для жизни и здоровья вашего питомца.



Кормление

Дегу – растительноядные грызуны. В природе они питаются травой, листьями и цветами, зернами и семенами, корнями растений, корой деревьев и кустарников, овощами и некоторыми фруктами.

Дегу нельзя давать сладкое: печенье, конфеты, сладкие фрукты и сухофрукты (банан, изюм и др.), продукты, содержащие сахара, так как дегу имеют генетическую предрасположенность к сахарному диабету. Категорически запрещено давать продукты с нашего стола: молочное, мясо, птицу, рыбу, яйца, грибы и любую пищу в жареном, вареном и соленом виде.

Основные корма для дегу – «Дегу» и «Луговые травы» ТМ ЗООМИР. Это смеси тщательно подобранных высококачественных компонентов, которые приближены к естественному рациону животных в природе.



Кроме основного корма в клетке всегда должно быть сено. Поедая сено, зверек не только обогащает свой рацион необходимой для здоровья клетчаткой, но равномерно и своевременно стачивает зубы. Дегу будут очень рады веткам плодовых деревьев, с которых они поедают кору и просто грызут.

С весны до поздней осени полезно обогащать рацион питомца свежей зеленью. Дегу с удовольствием едят листья одуванчика, клевера, березы, ивы, орешника, яблони, малины, вишни; зерна пшеницы, овса, проса, кукурузы, горох, семена льна и различных трав, корни одуванчика, лопуха, цикория; кабачок, сладкий перец, помидор и многое другое в свежем или подсушенном виде. Зимой натуральные источники витаминов можно выращивать на подоконнике (пророщенный овес, петрушку, укроп, салат, мяту и др.)

Разнообразить рацион дегу можно хрустящими кормами-лакомствами серии «ГРЫЗУНЧИК», сделанными по уникальной технологии - методом экструзии. Корма данной серии состоят из гранул, содержащих много полезных и вкусных компонентов, они имеют высокую усвояемость и питательность.

Побаловать своего зверька можно плодами рожкового дерева (кэроб), плющеным горохом, тыквенными и подсолнечными семечками, некоторыми сушеными ягодами, орехами,



несладкими фруктами (яблоки, груши и др), все это в ограниченных количествах.

Зверек будет рад полезному лакомству серии «ВИТАМИНЧИК» для укрепления зубов. Жесткая структура и абразивные свойства гранул лакомства дадут возможность питомцу "поточить" зубы, а содержащийся биогенный кальций укрепит эмаль.



Рекомендуется, чтобы в клетке дегу был «Минеральный камень» для регулярного стачивания зубов и восполнения недостатка микро-, макроэлементов и витаминов. Минеральные камни серий «ЗООМИР» и «ЗВЕРЮШКИ» хорошо подойдут для этих целей. Камни имеют специальное крепление для подвешивания на прутья клетки.



Здоровье

Масса (вес) животного. Средний вес дегу 220-250 грамм. Изменение веса может свидетельствовать о начале заболевания.

Количество потребляемой воды. Если дегу много пьет, это может быть признаком развития диабета. Среднее потребление воды одним взрослым дегу от 10 до 30 мл в день.

Шерстяной покров. Появление проплешин, клоков шерсти, жирного блеска или неприятного запаха может служить признаком нарушения здоровья у животного.

Глаза должны быть ясные, открытые, блестящие, без выделений, темного цвета. Наличие белых или красных пятен может быть признаком катаракты или проблем с сетчаткой.

Зубы должны быть оранжевого цвета, ровно сточенными.

У животного не должно быть следов диареи, припухлостей, кровянистых и прочих выделений.

Здоровое животное активно и любопытно. Нормой является умеренная тревожность, нежелание идти на руки к незнакомым людям. Но животное не должно сидеть нахохлившись и проявлять апатичность.

Будьте внимательным к любым изменениям в поведении и внешнем виде дегу. Это позволит вам выявить развитие заболевания на начальных этапах.

Ответы на вопросы по содержанию и разведению дегу, вы можете найти на сайте «Мир дегу», где всегда будут рады помочь вам. vk.com/mir_degu

Рекомендации по содержанию и кормлению подготовлены совместно с Международной ассоциацией питомников дегу DIA.



www.zoomir.spb.ru

Производитель
кормов
ООО «ЗООМИР»
Санкт-Петербург,
(812) 331-00-35



vk.com/zoomir_spb

ЗООМИР®



ДЕГУ



РЕКОМЕНДАЦИИ
ПО УХОДУ И КОРМЛЕНИЮ